

## JENA – OD ROZHLEDNY K ROZHLEDNĚ

2.- 3. 9. 2023

První víkend v září jsme uskutečnili plánovaný auto výlet po rozhlednách Jeny a jejího okolí. Patnáct rozhlednářů vyrazilo v sobotu brzy ráno ve čtyřech autech do Jeny, univerzitního města na řece Sále v Durýnsku, aby navštívili ve dvou dnech patnáct rozhleden a vyhlídkových míst. Start byl na parkovišti pod vrchem Jenzig v 10:00. Jenzig je jednou z nejvyšších hor v oblasti a nachází se severovýchodně od centra města. Pěší výstup k vyhlídce trval necelých dvacet minut. Jenzig je zařazen mezi sedm divů Jeny. Dalším cílem byla vyhlídková věž Fuchsturm na protějším hřebeni. Jedná se o bývalou hradní 30m vysokou vyhlídkovou věž, která zůstala jako jediná část původního strážního hradu z 12. století, později doplněna stavbou výletního hostince. Přesun autem na parkoviště pod Liščí věž a další pěší výstup – 375 mnm. Poslední sobotní dopolední vyhlídkou jihovýchodu Jeny je zřícenina hradu Lobdeburg. Nachází se na ostrohu Wollmisse nad soutokem řek Rody a Saly. První písemná zmínka o existenci hradu je z roku 1166. Dnešní hrad tvoří zbytky obytné věže, část předhradí a vyhlídková plošina, která zbyla na místě původní hradební bašty. Od roku 1912 do dneška se o údržbu a postupnou opravu hradu stará spolek Lobdeburg Gemeinde.

Proti původnímu plánu máme časovou rezervu a tak operativně měníme itinerář. Dalším cílem je Landgrafenturm, rozhledna a televizní vysílač z roku 1971, 27m výška a 143 schodů, vedoucích na krytou prosklenou vyhlídkovou kabinu. Počasí je už slunečné, ranní mlha z Jenzigu je naštěstí pryč a tak je možné vidět celé centrum Jeny, okolí města a další rozhledny Jenatower, Pulverturm, Johannistor, Bismarckturm a Forsturm.

V 15:00 návrat do města do rezervovaného BB hotelu, po lehkém zmatkování, které bylo způsobeno rekonstrukcí komunikací v bezprostřední blízkosti hotelu, proběhlo ubytování bez komplikací. Sobotní Jena je plná lidí, na Starém rynku příprava večerního koncertu, rezervace nějaké hospůdky na večer je bez šance. Necháváme tedy večernímu programu volný průběh a vydáváme se na další dvě rozhledny v okolí. Z parkoviště pod lesem jdeme pěšky nejprve na Bismarckturm. Výstavba této věže byla plánována Studentským spolek Jeny již od roku 1899, pro stavbu byla vybrána dvě alternativní místa – kopec Malakoff a Windknoll. Vlastní přípravy na stavbu i stavba samotná se protáhly až do roku 1909, původně plánovaný rozpočet stavby byl z 4000 marek opakovaně překročen až na výsledných 43 000 marek. Architektem byl Wilhelm Kreis, věž má výšku 21m. Bohužel se nám nepodařilo domluvit otevření věže správcovským spolkem. Stejná společnost spravuje také další navštívenou rozhlednu, památník obětem německo- francouzské války Forstturm z let 1871-1874, celková výška stavby je 25m, znovuotevření věže proběhlo v roce 2009.

Vracíme se do Jeny, večer nacházíme azyl v hospůdce s odpovídajícím názvem Die Kneipe.

Vzhledem k tomu, že Jenatower v centru města má vyhlídkovou plošinu otevřenou do 22:00 se většina z nás rozhodne pro večerní návštěvu a zážitek z výhledu na noční Jenu. Dobrá volba!

Na neděli ráno je naplánována komentovaná prohlídka věží a rozhleden v centru Jeny. Začínáme u Roter Turm, věže, která byla součástí městského opevnění – dnes kancelářská

budova a dále zbytků věže Anatomieturm, obě věže jsou bez přístupu. Od 10:00 máme domluvenou komentovanou prohlídku průvodcem z místního Infocentra panem Reinerem Tonndorfem. Přestože chceme vidět pouze Pulverturm a Johannistor, pan průvodce se nedá odradit a začínáme poctivě u Roter Turm a obcházíme celé staré město s podrobným výkladem. Konečně Pulverturm – středověká prachárna vystavěná okolo roku 1300 se čtyřmi patry, vyhlídkovým ochozem a výškou 20m, která je zbytkem hradeb propojena s Johannistor, jedná se o městskou bránu z roku 1304 a celkovou výškou 31,4m. Počasí slunečné a výhled na město a jeho okolí parádní.

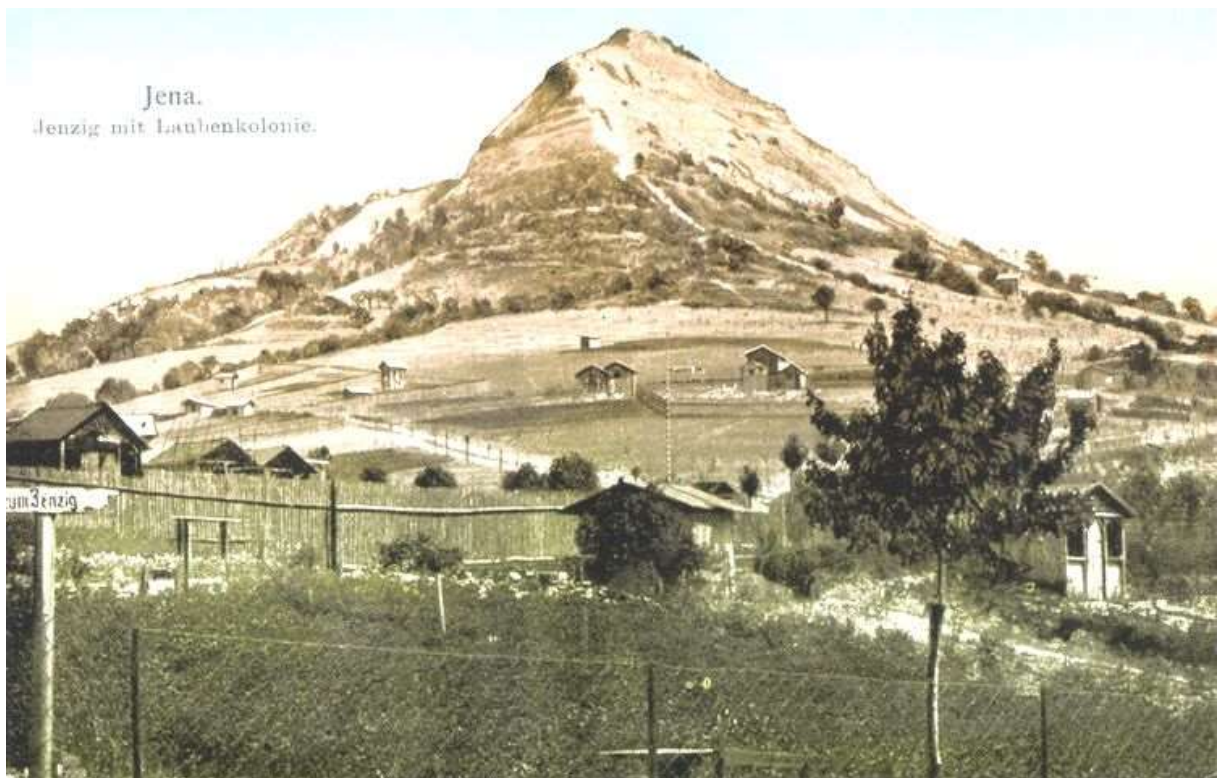
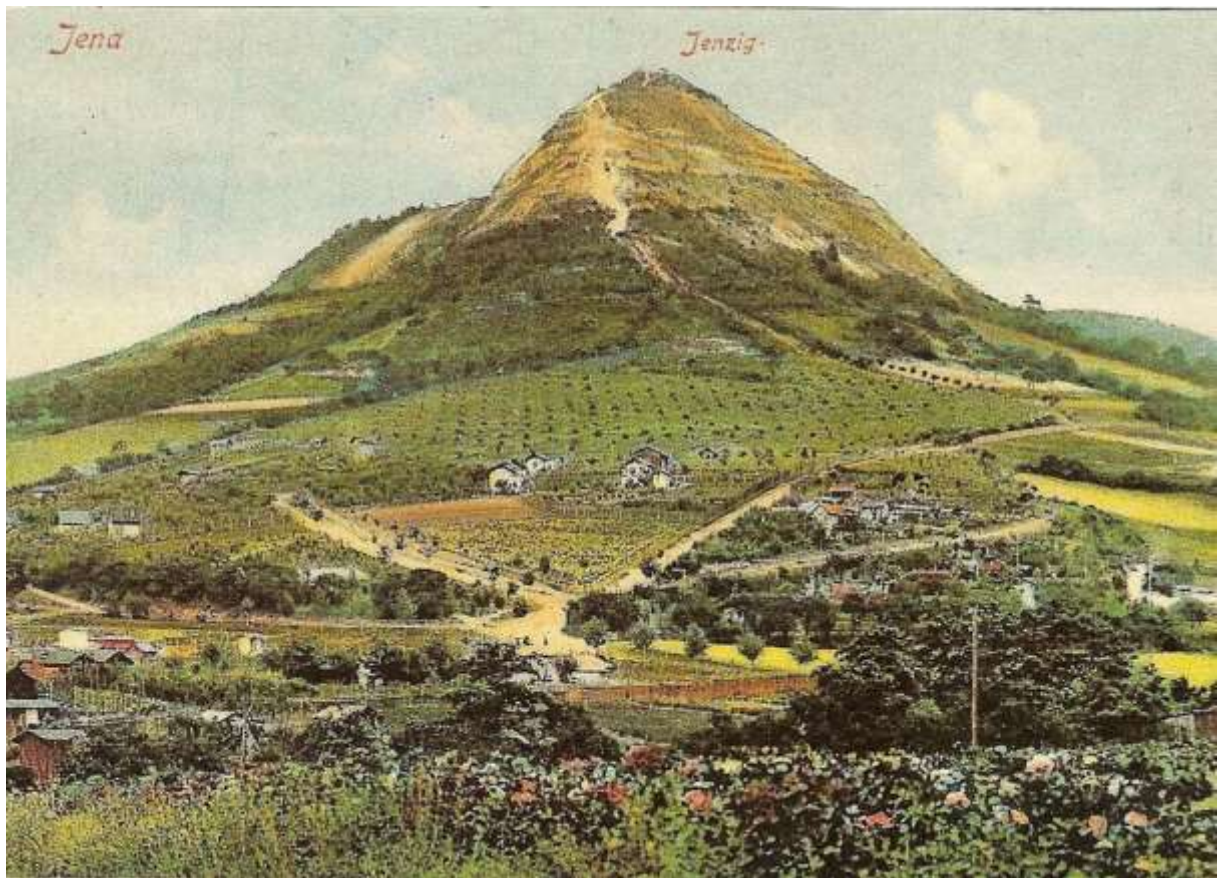
Do 12:00 se odhlašujeme v hotelu, na odpoledne máme naplánovaný přídavek 3+1 bonus. Začínáme na Bismarckturm Kapellendorf. 13. října 1907 byla na Sperlingsbergu slavnostně otevřena 12 metrů vysoká věž jako válečný památník padlým v bitvě na Sperlingsbergu v roce 1806. Věž navrhl architekt Max Ehrhardt (Apolda), který si pravděpodobně vzal za vzor oceněný návrh Bismarckovy věže typu "Götterdämmerung" od Wilhelma Kreise. Věž má výšku 12 m a půdorys 5,5 × 5,5 m. Poslední renovace věže proběhla v roce 1986. Pamětní deska na věži připomíná neúspěšný útok pruského generála Ernsta von Röchela v bitvě u Jeny 14. října 1806.

Další zastávkou západně od Jeny je věž Hain v Belvederském lese u Výmaru, byla postavena jako rozhledna v letech 1828-1830 na příkaz velkovévodkyně Marie Pavlovy na tehdy ještě nezalesněném vrchu Hainberg. Třináct metrů vysokou věž je možné navštívit během speciálních akcí pořádaných Společností pro věž Hainberg.

A nakonec dvě rozhledny se vším všudy. Nejprve Paulineturm vyhlídková věž s výškou 26m. Je to dominanta Bad Berky, která byla postavena v roce 1884 z regionálního vápence na 416 metrů vysokém Adelsbergu. Na důkaz spojení malého lázeňského města s velmoží Durynska byla Paulínská věž pojmenována po dědičné velkovévodkyni Paulíně Sasko-Výmarsko-Eisenašské. Fantastický výhled na údolí Středního Ilmu do všech stran po zdolání 143 schodů je zaslouženou odměnou. Finále výletu – Carolineturm v Kiliansrodě, jeden z nejoblíbenějších výletních a turistických cílů ve Výmarské spolkové zemi, stojí na hoře Kötschberg (497 m n. m.) asi 4 km severně od města Blankenhainu. Byla postavena v roce 1909 z mechelrodského vápence na památku velkovévodkyně Karolíny Sasko-Výmarsko-Eisenašské. K výstupu na 26 metrů vysokou věž je třeba zdolat 106 schodů. Nádherný výhled - za jasného dne je vidět dokonce na vzdálenost 118 km.

Okolo 16:00 odjíždíme pod dvou dnech s rozhlednami v Jeně a okolí zpět do Prahy.

*(napsal Petr Babák)*







Jenzig



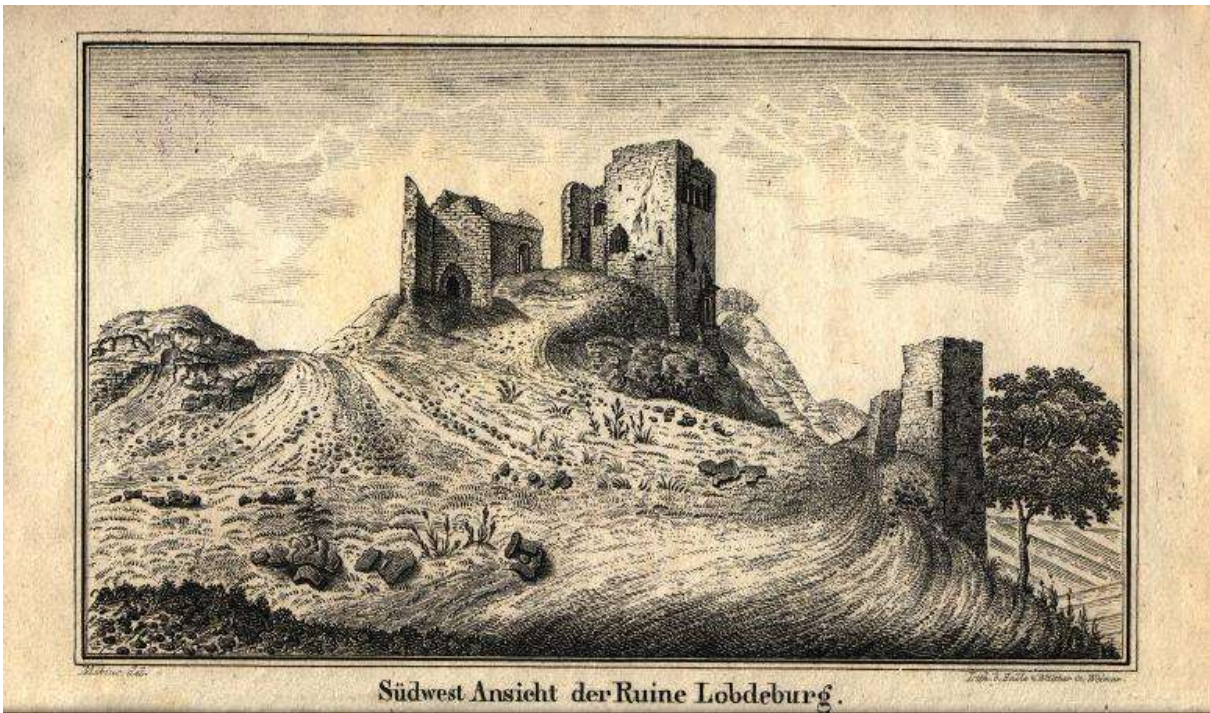






Fuchsturm









LUFTBILD ZUR DARSTELLUNG DES GRUNDRISSES







Lobdeburg



Landgrafenturm





Bismarckturm



Forst Tower



Jenatower





Roterturm



Anatomieturm



Pulwerturm





Johannistor



Bismarcturm Kapellendorf





Heinturm



Paulinerturm



Carolinerturm